

Ръководство на потребителя за Dell OptiPlex 7420 AIO

I. Подготовка за работа:

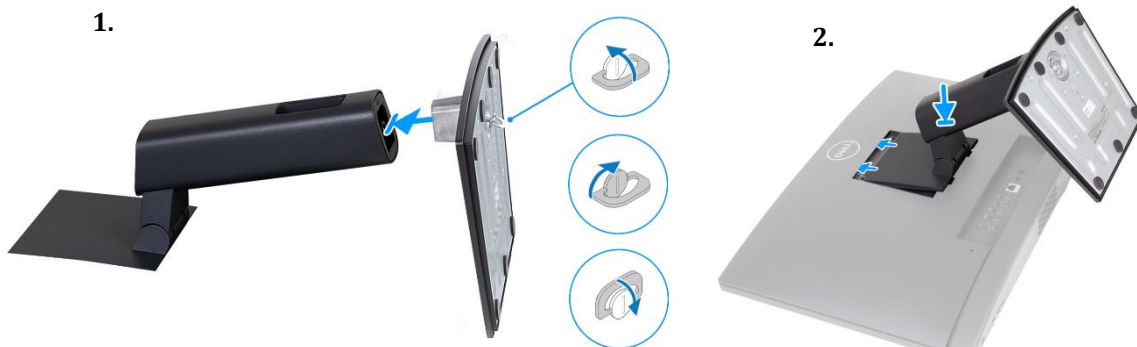
Бележка: Броят на портовете на задния панел на вашия компютър е различен в зависимост от това дали имате високопроизводителен или енергийно ефективен процесор, инсталиран на вашия компютър.

1. Монтирайте основата на стойката:

Бележка: Монтажът на основата на стойката на всички конфигурации на компютъра следва едни и същи стъпки. Следвайте процедурата, показана на изображението, за да монтирате основата на стойката.

2. Монтирайте стойката, като я поставите в гнездото на задния капак, докато щракне на място.

Забележка: Монтажът на основата на стойката на всички конфигурации на компютъра следва едни и същи стъпки. Следвайте процедурата, показана на изображението, за да инсталирате стойката на вашия компютър.



3. Свържете клавиатурата и мишката.

Бележка: За инструкции относно тяхната настройка и монтаж, моля вижте документите, които идват в комплект с тях.

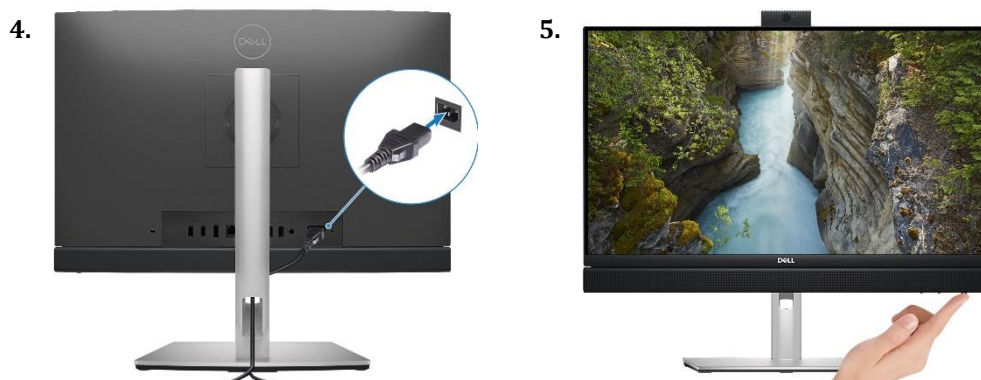
4. Свържете кабела на захранващия адаптер или захранващия кабел.

Забележка: В зависимост от конфигурацията, която сте поръчали, вашият компютър може да има захранващ адаптер или захранващ блок.

Свързване на кабела на захранващия адаптер:

Забележка: За компютри, доставени с енергийно ефективен процесор.

5. Натиснете бутона за захранване, за да включите компютъра:



6. Завършете конфигурирането на операционната система:

За Ubuntu: Следвайте инструкциите на екрана, за да завършите инсталацията. За допълнителна информация вижте <http://www.dell.com/support>

За Windows: Следвайте инструкциите на екрана, за да завършите инсталацията. Dell ви препоръчва:

- Да се свържете към мрежа за Windows ъпдейти.

Забележка: Ако сте се свързали към защитена мрежа, въведете паролата за дадената безжична мрежа, когато системата ви каже.

- Ако сте свързани към интернет, се впишете или си създайте Microsoft профил. Ако не сте свързани към интернет си създайте офлайн профил.
- На екрана **Support and Protection** въведете данните си за контакт.

7. Намерете Dell apps в Windows Start Menu – Recommended



SupportAssist: Проверява състоянието на хардуера и софтуера на вашия компютър и автоматизира процеса на ангажиране с техническата поддръжка на Dell.

Бележка: Може да подновите или да ъпгрейднете гаранцията си като натиснете датата на изтичане на гаранцията в Support Assist. При повечето Dell устройства, които работят чрез Windows, SupportAssist е вече инсталиран.



Dell Update: Ъпдейт на драйвери и критични корекции.



Dell Digital Delivery: Сваляне на софтуерни приложения, които са закупени, но не са инсталирани на компютъра.

II. Хардуерни компоненти:

Изглед отдясно:

1. USB 3.2 Gen 2 (10 Gbps) с PowerShare порт:

Свържете устройства като външни устройства за съхранение, принтери и външни дисплеи. Осигурява скорост на трансфер на данни до 10 Gbps. Поддържа Power Delivery, което позволява двупосочно захранване между устройствата. Осигурява до 10 W изходна мощност, която позволява по-бързо зареждане.

Забележка: PowerShare ви позволява да зареждате вашите USB устройства, дори когато компютърът ви е изключен.

Забележка: Ако USB устройство е свързано към порта PowerShare, преди компютърът да бъде изключен или в състояние на хибернация, трябва да го изключите и да го свържете отново, за да активирате зареждането.



Изглед отляво:

1. Индикатор за активност на устройството за съхранение:

Индикаторът за активност светва, когато компютърът чете от или записва на устройствата за съхранение.

2. Универсален аудио порт:

Свържете слушалки или комбинирани слушалки с микрофон.



Изглед отпред:

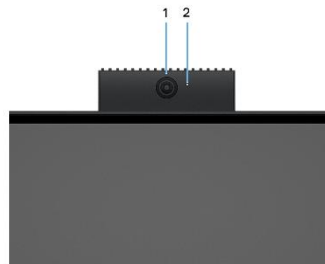
- 1. Ляв микрофон:**
Осигурява вход за цифров звук за аудио запис и гласови повиквания.
- 2. Десен микрофон:**
Осигурява вход за цифров звук за аудио запис и гласови повиквания.
- 3. Прибираща се камера:**
Позволява ви да провеждате видео чат, да правите снимки и да записвате видеоклипове. За да защитите поверителността си, тази камера може да се прибира, когато не се използва.
- 4. Десен високоговорител:**
Осигурява аудио изход.
- 5. Ляв високоговорител:**
Осигурява аудио изход.



Прибираща се камера:

Натиснете надолу прибиращата се камера в горната част на вашия компютър. Прибиращата се камера изскача над дисплея, давайки ви достъп до нея. За да скриете прибиращата се камера и да защитите поверителността си, натиснете надолу прибиращата се камера, докато щракне на място.

- 1. Камера:**
Позволява ви да провеждате видео чат, да правите снимки и да записвате видеоклипове.
- 2. Индикатор за състоянието на камерата:**
Светва, когато камерата се използва.



Изглед отдолу:

- 1. Място за монтаж на стойка/VESA:**
Позволява инсталирането на 100 мм x 100 мм винтова връзка VESA за използване при стандартни условия на околната среда или една от стойките, предлагани от Dell за вашия OptiPlex All-in-One 7420.
- 2. Сервизен етикет:**
Сервизният етикет е уникален буквено-цифров идентификатор, който позволява на сервизните техници на Dell да идентифицират хардуерните компоненти във вашия компютър и да имат достъп до гаранционна информация.
- 3. Заден панел:**
Свържете USB, аудио, видео и други устройства.
- 4. Слот за SD карта:**
Поставете SD карта тук, за да четете от нея и да записвате на нея.
- 5. USB 3.2 Gen 2 (10 Gbps) Type C порт:**
Свържете устройства като външни устройства за съхранение и принтери. Осигурява скорост на трансфер на данни до 10 Gbps.
- 6. Бутон за вграден тест за самодиагностика на дисплея (BIST)/Бутон за входен сигнал на дисплея:**
Натиснете и задръжте този бутон, докато компютърът ви започне вградения си тест за самодиагностика (BIST).



Забележка: Натиснете, за да превключите входния сигнал на дисплея към и от устройството, свързано към входния HDMI порт на задния панел. Тази функция е достъпна само на компютри, доставени с високопроизводителен процесор.

7. Бутон за захранване:

Натиснете, за да включите компютъра, ако е изключен, в състояние на заспиване или в състояние на хибернация.

Когато компютърът е включен, натиснете бутона за захранване, за да поставите компютъра в състояние на заспиване; натиснете и задръжте бутона за захранване за 10 секунди, за да изключите принудително компютъра.

Забележка: Можете да персонализирате поведението на бутона за захранване в Windows.

Заден панел (OptiPlex All-in-One 7420 с енергийно ефективен процесор)

1. DisplayPort ++ 1.4a:

Свържете външен дисплей или проектор. Може да поддържа видео изход до 5120 x 3200 при 60 Hz.

2. USB 3.2 Gen 1 (5 Gbps) порт:

Свържете устройства като външни устройства за съхранение и принтери. Осигурява скорост на трансфер на данни до 5 Gbps.

3. USB 3.2 Gen 1 (5 Gbps) порт:

Свържете устройства като външни устройства за съхранение и принтери. Осигурява скорост на трансфер на данни до 5 Gbps.

4. USB 2.0 (480 Mbps) със SmartPower On порт:

Свържете устройства като външни устройства за съхранение и принтери. Осигурява скорост на трансфер на данни до 480 Mbps.

Бележка: Когато USB събуждането е активирано в BIOS, компютърът ще се включи или ще се събуди от хибернация, когато се използва USB мишка или клавиатура, които са свързани към този порт.

5. USB 2.0 (480 Mbps) със SmartPower On порт:

Свържете устройства като външни устройства за съхранение на данни и принтери. Осигурява скорост на трансфер на данни до 480 Mbps.

Бележка: Когато USB събуждането е активирано в BIOS, компютърът ще се включи или ще се събуди от хибернация, когато се използва USB мишка или клавиатура, които са свързани към този порт.

6. Мрежов порт:

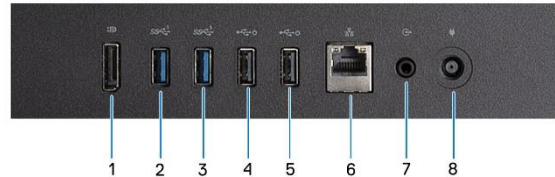
Свържете Ethernet (RJ45) кабел от рутер или ширококолов модем за достъп до мрежа или Интернет.

7. Аудио линеен изходен порт:

За свързване на високоговорители.

8. Порт за захранващ адаптер:

Свържете захранващ адаптер, за да осигурите захранване на вашия компютър.



Заден панел (OptiPlex All-in-One 7420 с високопроизводителен процесор):

1. Порт HDMI-in 1.4b:

Свържете конзола за игри, Blu-ray плейър или друго устройство с активиран HDMI изход.

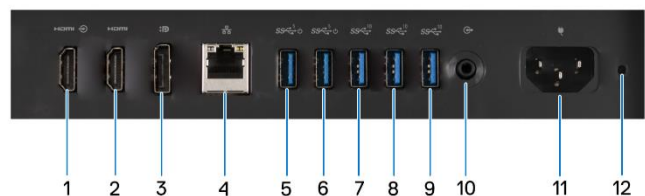
2. HDMI изход 2.1 порт:

Свържете към телевизор, външен дисплей или друго устройство с активиран HDMI вход. Осигурява видео и аудио изход и поддържа видео изход до 4096 x 2160 при 60Hz.

3. DisplayPort ++ 1.4a:

Свържете външен дисплей или проектор. Може да поддържа видео изход до 5120 x 3200 при 60 Hz.

4. Мрежов порт:



Свържете Ethernet (RJ45) кабел от рутер или широколентов модем за достъп до мрежа или Интернет.

5. USB 3.2 Gen 1 (5 Gbps) с порт SmartPower On:

Свържете устройства като външни устройства за съхранение на данни и принтери. Осигурява скорост на трансфер на данни до 5 Gbps.

Бележка: Когато USB събудването е активирано в BIOS, компютърът ще се включи или ще се събуди от хибернация, когато се използва USB мишка или клавиатура, които са свързани към този порт.

6. USB 3.2 Gen 1 (5 Gbps) с порт SmartPower On:

Свържете устройства като външни устройства за съхранение на данни и принтери. Осигурява скорост на трансфер на данни до 5 Gbps.

Бележка: Когато USB събудването е активирано в BIOS, компютърът ще се включи или ще се събуди от хибернация, когато се използва USB мишка или клавиатура, които са свързани към този порт.

7. USB 3.2 Gen 2 (10 Gbps) порт:

Свържете устройства като външни устройства за съхранение на данни и принтери. Осигурява скорост на трансфер на данни до 10 Gbps.

8. USB 3.2 Gen 2 (10 Gbps) порт:

Свържете устройства като външни устройства за съхранение на данни и принтери. Осигурява скорост на трансфер на данни до 10 Gbps.

9. USB 3.2 Gen 2 (10 Gbps) порт:

Свържете устройства като външни устройства за съхранение на данни и принтери. Осигурява скорост на трансфер на данни до 10 Gbps.

10. Аудио изходен порт:

За свързване на аудио устройство.

11. Конектор за захранващ кабел:

Свържете захранващ кабел, за да осигурите захранване на вашия компютър.

12. Светлинен индикатор за диагностика на захранването:

Показва състоянието на захранването.

III. Регулаторна политика за съответствие:

Dell Inc. (Dell) се ангажира да спазва законите и наредбите във всяка страна, в която доставя своите продукти. Продуктите на Dell са проектирани и тествани, за да отговарят на съответните световни стандарти за безопасност на продуктите, електромагнитна съвместимост, ергономичност и други задължителни нормативни изисквания, когато се използват по предназначение.

Инструкции за безопасна работа с продукта, както и подробна регулаторна информация за продукта и съответствието му с европейски директиви и стандарти, може да бъде намерена на български език на следния линк: <https://www.dell.com/learn/us/en/uscorp1/regulatory-compliance>

Не изхвърляйте този продукт с битови отпадъци.



Изхвърляйте устройството в съответствие с WEEE директивата на ЕС (Отпадъчно електрическо и електронно оборудване). Опаковката изхвърлете по начин, опазващ околната среда.

Този символ на зачеркната кофа за отпадъци на колелца означава, че продуктът (електрическо и електронно оборудване) не трябва да се поставя при битови отпадъци. Проверете местните наредби за изхвърлянето на електронни продукти.

Допълнителна информация за продукта и декларация за съответствие може да бъде намерена на: www.polycomp.bg